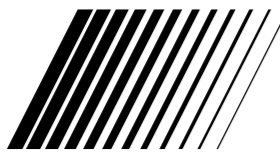


# JVC



### SURROUND SOUND HEADPHONE ADAPTOR SURROUNDKLANG-KOPFHÖRERADAPTER ADAPTATEUR DE SON SURROUND POUR CASQUE D'ÉCOUTE

## SU-DH1-E



### INSTRUCTIONS BEDIENUNGSANLEITUNG MANUEL D'INSTRUCTIONS



# JVC

## English

### “SOME DO'S AND DON'TS ON THE SAFE USE OF EQUIPMENT”

This equipment has been designed and manufactured to meet international safety standards but, like any electrical equipment, care must be taken if you are to obtain the best results and safety is to be assured.

- Do** read the operating instructions before you attempt to use the equipment.
- Do** ensure that all electrical connections (including the mains plug, extension leads and inter-connections between pieces of equipment) are properly made and in accordance with the manufacturer's instructions. Switch off and withdraw the mains plug when making or changing connections.
- Do** consult your dealer if you are ever in doubt about the installation or operation or safety of your equipment.
- Do** be careful with glass panels or doors on equipment.
- DON'T** continue to operate the equipment if you are in any doubt about it working normally, or if it is damaged in any way—switch off—withdraw the mains plug and consult your dealer.
- DON'T** remove any fixed cover as this may expose dangerous voltages.
- DON'T** leave equipment switched on when it is unattended unless it is specifically stated that it is designed for unattended operation or has a standby mode. Switch off using the switch on the equipment and make sure that your family know how to do this. Special arrangements may need to be made for infirm or handicapped people.
- DON'T** use equipment such as personal stereos or radios so that you are distracted from the requirements of road safety. It is illegal to watch television when driving.
- DON'T** listen to headphones at high volume as such use can permanently damage your hearing.
- DON'T** obstruct the ventilation of the equipment, for example with curtains or on soft furnishings. Overheating will cause damage and shorten the life of the equipment.
- DON'T** use makeshift stands and NEVER fix legs with wood screws. To ensure complete safety always fit the fixing screws supplied according to the instructions.
- DON'T** allow electrical equipment to be exposed to rain or moisture.

**ABOVE ALL**  
**NEVER** let anyone especially children push anything into holes, slots or any other opening in the case. This could result in a fatal electrical shock.  
**NEVER** guess or make changes with electrical equipment of any kind, it is better to be safe than sorry!

### For your safety...

- Never use this unit when driving a car, motor cycle, or bicycle. This could result in an accident.
- Be careful not to turn the sound volume up too high when using the headphones. Your hearing can be damaged by listening to sounds at excessive volume for long periods.
- Do not disassemble or modify this unit.
- Do not allow inflammables, water or metallic objects to enter this unit.

### About batteries...

- Misuse of battery could result in leakage. This could cause a fire or explosion. To prevent this, pay special attention to the following points:
- Be sure to insert the battery with correct positive and negative polarities.
  - Do not heat, disassemble or short-circuit battery and never dispose of battery by throwing them in a fire.
  - Read the caution displayed on the battery when in use.

## About Digital Surround

**Dolby Headphone**  
Dolby Headphone is a virtual headphone technology developed by Dolby Laboratories. Reproduces the surround system of the Dolby Digital, DTS, MPEG-2 AAC and the sound decoded by Dolby Pro Logic II into the 2 channel of the stereo headphones.

**Dolby Digital**<sup>\*1</sup>  
Used to reproduce multichannel soundtracks of the software encoded with Dolby Digital.

**Dolby Pro Logic II**<sup>\*1</sup>  
Dolby Pro Logic II has a newly developed multichannel playback format to decode all 2 channel sources — stereo source and Dolby Surround encoded source — into a 5.1 channel.  
Dolby Pro Logic II has two modes—Movie mode and Music mode:  
• Pro Logic II Movie (MOVIE)  
Suitable for reproduction of the software encoded with Dolby Surround.  
• Pro Logic II Music (MUSIC)  
Suitable for reproduction of any 2 channel stereo music sources.

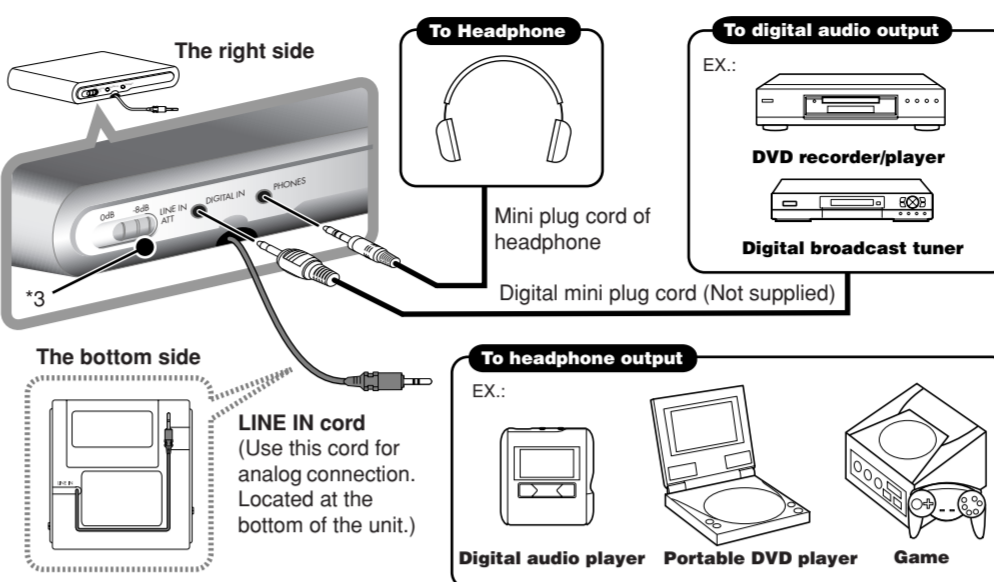
**DTS Digital Surround**<sup>\*2</sup>  
Used to reproduce multichannel soundtracks of the software encoded with DTS Digital Surround.  
DTS Digital Surround (DTS) is another discrete multichannel digital audio format available on CD and DVD software.

**MPEG-2 AAC**  
MPEG-2 AAC is a surround format developed by MPEG (Moving Picture Experts Group). MPEG-2 AAC can reproduce the sound in 5.1 channel at the maximum.

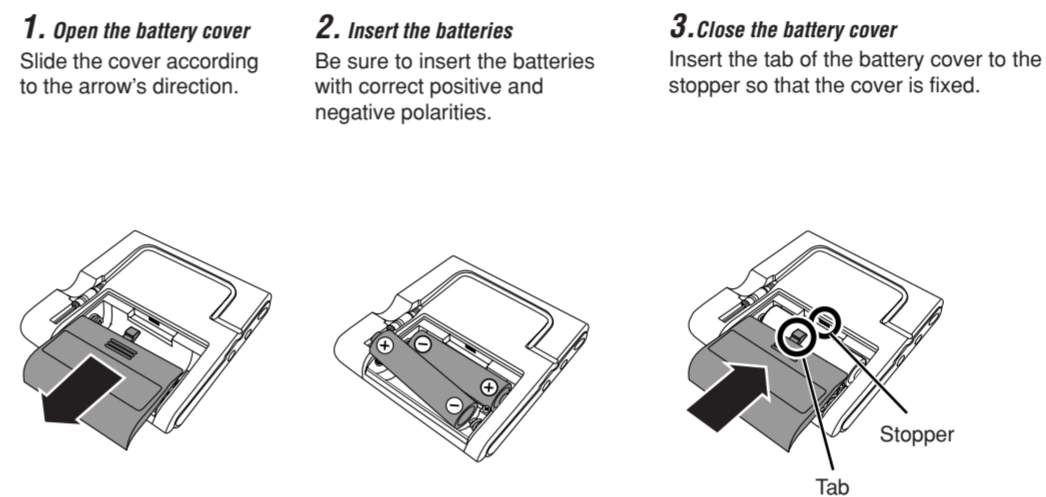
\*1 Manufactured under license from Dolby Laboratories. "Dolby", "Pro Logic", "AAC logo", and the double-D symbol are trademarks of Dolby Laboratories.

\*2 "DTS" and "DTS VIRTUAL" are registered trademarks of Digital Theater Systems, Inc.

## CONNECTION



## BATTERY INSERTION

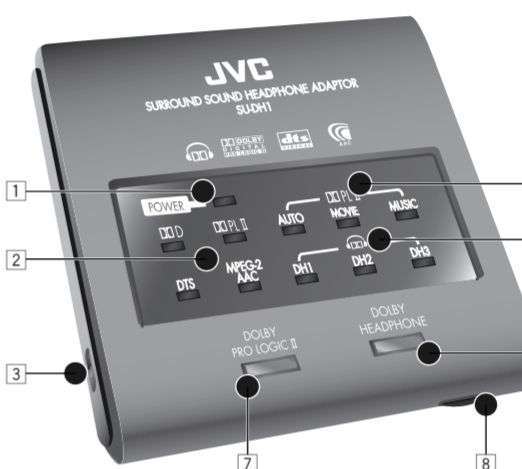


- Supplied batteries are for your initial use.
- The use of manganese batteries causes the battery life to end faster. When you use this unit for a long time, please use alkaline batteries.
- The POWER indicator flashes when the battery life comes to its end. In this case, replace the batteries.

**\*3 LINE IN ATT switch**  
Adjusts the volume level of the component connected by LINE IN cord. Set the switch to "–8dB" in standard use. When the volume level of the component connected by LINE IN cord is low, set the switch to "0dB."

- Be sure to turn off the power of the unit and component when you connect the component.
- While connecting the cord to the DIGITAL IN jack, the digital input is given priority. To reproduce the sound from the component connected by LINE IN cord, disconnect the cord from the DIGITAL IN jack.
- While connecting the stereo headphone jack of a portable component by LINE IN cord, noise may be heard if the volume level of the component is set too low. In this case, increase the volume.
- When you connect the component having the digital optical jack for digital audio output, please use a digital optical plug/digital mini plug cord such as XN-210SA, XN-220SA and XN-230SA. (Not supplied)
- When you connect the LINE IN cord to a component having the jack size of ø6.3mm, please use the plug adapter AP-113. (Not supplied)
- This unit only supports the sampling rate 44.1kHz and 48kHz for input signal. When you use a DVD player for the source component, please set the output settings of the DVD player to 48kHz. When you play a sound with the sampling rate 32kHz, please input using LINE IN cord.
- While inputting with digital optical signal, the beginning sound of the track may not come out. This is not a malfunction.
- Digital input from a PC may not be performed accurately due to the connected component. In this case, use LINE IN cord for input.
- Noise may be heard while fast-forwarding or fast-reversing a music source encoded with DTS. This is not a malfunction.

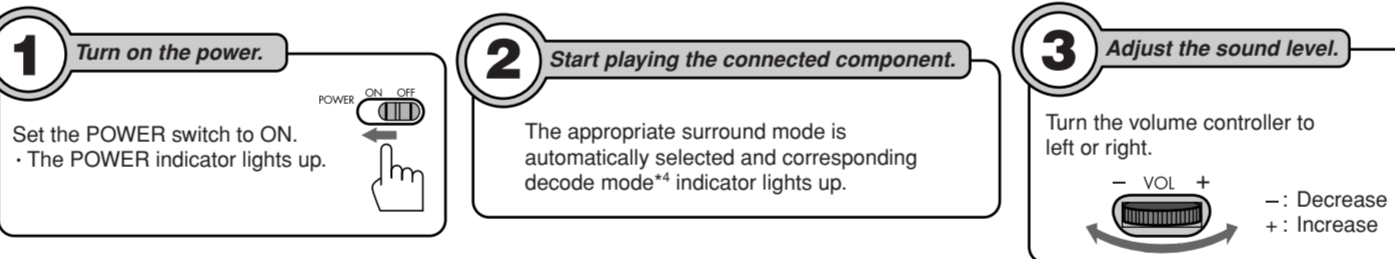
## PARTS NAME



- 1 POWER indicator**  
Lights up when the power is on.
- 2 Decode mode\*\* indicator**  
Lights up to indicate the input signal. (D, P, L, DTS, MPEG-2 AAC)
- 3 POWER switch**  
Turns the power on or off.
- 4 Dolby Pro Logic II mode indicator**  
Indicates the selected mode of Dolby Pro Logic II. (AUTO/MOVIE/MUSIC)
- 5 Dolby Headphone mode indicator**  
Indicates the selected mode of Dolby Headphone. (DH1/DH2/DH3)
- 6 DOLBY HEADPHONE button**  
Selects the mode of Dolby Headphone.
- 7 DOLBY PRO LOGIC II button**  
Selects the mode of Dolby Pro Logic II.
- 8 VOL (volume) controller**  
Adjusts the volume level.

**\*4 Decode mode**  
The mode of reproduction subject to the digital surround format of each music source.

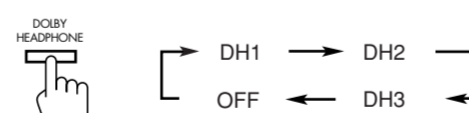
## OPERATIONS



### 4 Select the mode of Dolby Headphone and Dolby Pro Logic II.

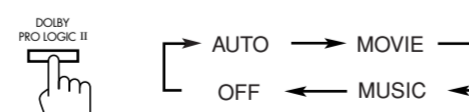
Press the DOLBY HEADPHONE button and the DOLBY PRO LOGIC II button repeatedly to select the surround mode of each function.

#### Dolby Headphone mode



- DH1:** Reproduces the sound with less reverberation like a mixing studio.
- DH2:** Reproduces the sound with suitable reverberation like a usual listening room.
- DH3:** Reproduces the sound having atmosphere like a mini theatre or concert hall and so on.
- OFF:** All the indicators including the Dolby Pro Logic II mode indicator go off and the unit reproduces the sound in stereo.

#### Dolby Pro Logic II mode



- AUTO:** The unit automatically selects MOVIE or MUSIC in compliance with the input signal.  
• MOVIE is selected when the playing source is digital input 2 channel DVD or analog input.  
• MUSIC is selected when the playing source is digital input CD or MD.
  - MOVIE:** Suitable for reproduction of the software encoded with Dolby Surround.
  - MUSIC:** Suitable for reproduction of any 2 channel stereo music source.
  - OFF:** No indicator lights up.
- When AUTO is selected, the AUTO indicator and the MOVIE or the MUSIC indicator light up.
  - You cannot use Dolby Pro Logic II mode when the Dolby Headphone is not activated.
  - Dolby Pro Logic II mode cannot be used for music source encoded DTS, and multichannel music source.

## TROUBLESHOOTING

PROBLEM	POSSIBLE CAUSE	SOLUTION
Power does not come on.	The batteries are exhausted.	Replace the batteries.
No sound.	The batteries are exhausted. The connected component is not being played back. Headphone's volume level is set to low. The volume level of the connected component is set to low. An audio format which cannot be played back through this unit is being input. The playing component is not outputting the surround signal.	Replace the batteries. Start playing the connected component. Increase the headphone's volume. Increase the volume level of the connected component. Check the audio format.
Noise is heard from the analog connected component.	The LINE IN ATT switch is set to "0dB." The volume level of the connected component is set to high.	Set the LINE IN ATT switch to "–8dB." Decrease the volume level of the connected component.
The sound from analog connected component is quiet.	The LINE IN ATT switch is set to "–8dB."	Set the LINE IN ATT switch to "0dB."
Cannot get the surround effect.	The Dolby Headphone mode is set to OFF. Cannot activate the Dolby Pro Logic II mode.	Set the Dolby Headphone mode to DH1, DH2 or DH3. Set the Dolby Headphone mode to DH1, DH2 or DH3.
The sound from analog connected component is quiet.	The music source encoded DTS or multichannel music source is being played back.	Dolby Pro Logic II mode cannot be used for music source encoded DTS and multichannel music source.
The POWER indicator is flashing.	The batteries are exhausted.	Replace the batteries.

## SPECIFICATIONS

Surround sound headphone adaptor	
<b>Playable format:</b>	Dolby Digital (Dolby Surround EX), Dolby Pro Logic II, DTS (DTS-ES 6.1 ch), MPEG-2 AAC, PCM (Fs=44.1kHz, 48kHz)
<b>Surround function:</b>	Dolby Headphone (DH1/DH2/DH3), Dolby Pro Logic II (AUTO/MOVIE/MUSIC)
<b>Input terminals:</b>	Optical digital signal mini jack x 1, LINE IN signal cord with Gold plated stereo mini plug (ø 3.5mm) x 1
<b>Headphone output:</b>	Stereo mini jack x 1
<b>Power requirements:</b>	Alkaline AA battery (DC 1.5V) x 2
<b>Battery life:</b>	approx. 10hours (using Alkaline AA battery), approx. 2.5hours (using Manganese AA battery)
<b>Dimensions:</b>	82mm x 20mm x 86mm (W/H/D)
<b>Mass:</b>	approx. 99g (include Manganese AA battery)
<b>Accessories:</b>	Manganese AA battery (R6P) x 2 (for initial use), Carrying pouch x 1, Dual plug adaptor x 1

Design and specifications subject to change without notice.

## Português

**Informações para os Utilizadores sobre a Eliminação de Equipamento Antigo**  
[Apenas para a União Europeia]  
Este símbolo indica que o produto com este símbolo não deve ser eliminado como um residuo doméstico geral. Se pretender eliminar este equipamento, não utilize o caixote do lixo normal! Existe um sistema de recolha separado para estes produtos.

## Español

**Información para los usuarios sobre la eliminación de equipos usados**  
[Sólo Unión Europea]  
Este símbolo indica que el producto que lo lleva no debe desecharse con la basura doméstica general. Si desea desechar este equipo, ¡no utilice el cubo de basura ordinario! Existe un sistema de recogida especial para estos productos.

## Nederlands

**Informatie voor gebruikers over het weggoien van oude apparatuur**  
[Alleen Europese Unie]  
Dit symbool geeft aan dat het product met dit symbool niet bij het huishoudelijk afval mag worden gegooid. Gooi dit apparaat niet in de normale vuilnisbak! Er is een specifiek inzamelingsstelsel voor deze producten.

## Italiano

**Informazioni per gli utenti sullo smaltimento delle apparecchiature obsolete**  
[Solo per l'Unione Europea]  
Questo simbolo indica che il prodotto a cui è relativo non deve essere smaltito tra i rifiuti domestici generici. Qualora si desidera smaltire questo apparecchio, non utilizzare una normale pattumiera! Esiste un sistema di raccolta separato per questi prodotti.

AAC Patent marking/AAC Patentkennzeichnung/Marque de licence AAC  
Pat. 5,848,391; 5,291,557; 5,451,954; 5,400,433; 5,222,189; 5,357,594; 5,752,225; 5,394,473; 5,583,962; 5,274,740; 5,633,981; 5,297,236; 4,914,701; 5,235,671; 07/640,550; 5,579,430; 08/678,666; 98/03037; 97/02875; 97/02874; 98/03036; 5,227,788; 5,285,498; 5,481,614; 5,592,584; 5,781,888; 08/039,478; 08/211,547; 5,703,999; 08/577,046; 08/894,844; 5,299,238; 5,299,239; 5,299,240; 5,197,087; 5,490,170; 5,264,846; 5,268,685; 5,375,189; 5,581,654; 5,548,574; 5,717,821

Printed in China  
LNT0056-001A

© 2006 Victor Company of Japan, Limited

## English

**Information for Users on Disposal of Old Equipment**  
[European Union only]  
This symbol indicates that the product with this symbol should not be disposed as general household waste. If you want to dispose of this equipment, please do not use the ordinary dust bin! There is a separate collection system for these products.

## Deutsch

**Benutzerinformationen zur Entsorgung alter Geräte**  
[Nur Europäische Union]  
Dieses Symbol zeigt an, dass das damit gekennzeichnete Produkt nicht als normaler Haushaltsabfall entsorgt werden soll. Wenn Sie dieses Gerät entsorgen möchten, werfen Sie es nicht in die normale Mülltonne! Für Produkte dieser Art gibt es ein getrenntes Sammelsystem.

## Français

**Informations relatives à l'élimination des appareils usagés, à l'intention des utilisateurs**  
[Union européenne uniquement]  
Lorsque ce symbole figure sur un produit, cela signifie qu'il ne doit pas être éliminé en tant que déchet ménager. Si vous souhaitez éliminer cet appareil, ne le jetez pas dans votre poubelle ! Il existe un système de récupération spécifique pour ces produits.



# Deutsch

## Für Ihre Sicherheit...

- NeVerwenden Sie dieses Gerät niemals beim Fahren eines Autos, Motorrads oder Fahrrads. Dadurch könnte ein Unfall verursacht werden.
- Achten Sie darauf, die Lautstärke bei Verwendung der Kopfhörer nicht zu hoch einzustellen. Es besteht die Gefahr von Gehörschäden beim Hören mit sehr großer Lautstärke über lange Zeit.
- Zerlegen oder modifizieren Sie dieses Gerät nicht.
- Lassen Sie nicht entflammare Materialien, Wasser oder Metallgegenstände in das Gerät eindringen.

## Über Batterien...

- Falsche Verwendung von Batterien kann zu Lecks führen. Dies könnte einen Branden oder eine Explosion verursachen. Um dies zu verhindern, achten Sie besonders auf folgende Punkte:
- Setzen Sie immer die Batterie mit richtiger Polung (Ausrichtung von Plus- und Minuspol) ein.
- Die Batterie darf nicht erhitzt, zerlegt oder kurzgeschlossen und nicht in Feuer geworfen werden.
- Lesen Sie die auf der Batterie angegebenen Vorsichtsmaßnahmen bei der Verwendung.

## Über Digital Surround

**Dolby Headphone**  
Dolby Headphone ist eine virtuelle Kopfhörer-Technologie, entwickelt von Dolby Laboratories. Reproduziert das Surround-System von Dolby Digital, DTS, MPEG-2 AAC und den von Dolby Pro Logic II decodierten Klang in den Kanal 2 der Stereo-Kopfhörer.

**Dolby Digital**\*1  
Dient zur Reproduktion der mehrkanaligen Tonspuren von Programmquellen, die im Format Dolby Digital codiert sind.

**Dolby Pro Logic II**\*1  
Dolby Pro Logic II besitzt ein neu entwickeltes mehrkanaliges Wiedergabesystem zur Decodierung aller zweikanaligen Programmquellen – sowohl Stereo-Programmquellen als auch Programmquellen, die im Format Dolby Surround codiert sind – in ein 5,1-kanaliges Signal. „Dolby Pro Logic II“ hat zwei Modi – Film und Musik:  
• Pro Logic II Movie (MOVIE)  
• Geeignet zur Reproduktion von mit Dolby Surround codiertem Material.  
• Pro Logic II Music (MUSIC)  
Diese Betriebsart eignet sich zur Wiedergabe aller Arten von zweikanaligen Stereo-Programmquellen.

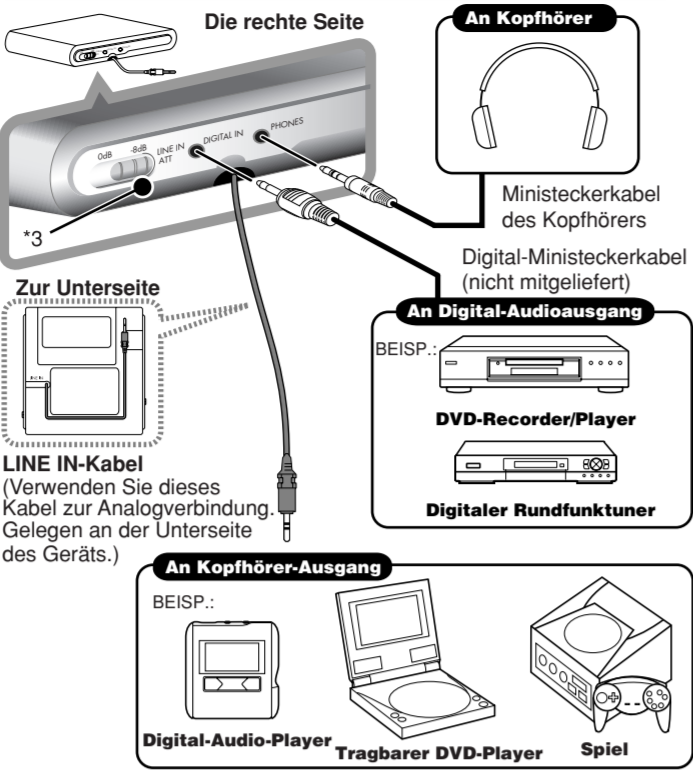
**DTS Digital Surround**\*2  
Dient zur Reproduktion der mehrkanaligen Tonspuren von Programmquellen, die im Format DTS Digital Surround codiert sind. Bei DTS Digital Surround (DTS) handelt es sich um ein weiteres diskretes mehrkanaliges Digitalaudio-Format, in dem bestimmte CDs und DVDs codiert sind.

**MPEG-2 AAC**  
MPEG-2 AAC ist ein Surround-Format, das von MPEG (Moving Picture Experts Group) entwickelt wurde. MPEG-2 AAC kann den Klang in 5,1-Kanal maximal reproduzieren.

\*1 Hergestellt unter Lizenz von Dolby Laboratories. „Dolby“, „Pro Logic“, „AAC-Logic“ und das Doppel-D-Symbol sind Warenzeichen von Dolby Laboratories.

\*2 „DTS“ und „DTS VIRTUAL“ sind Warenzeichen von Digital Theater Systems, Inc.

## ANSCHLUSS

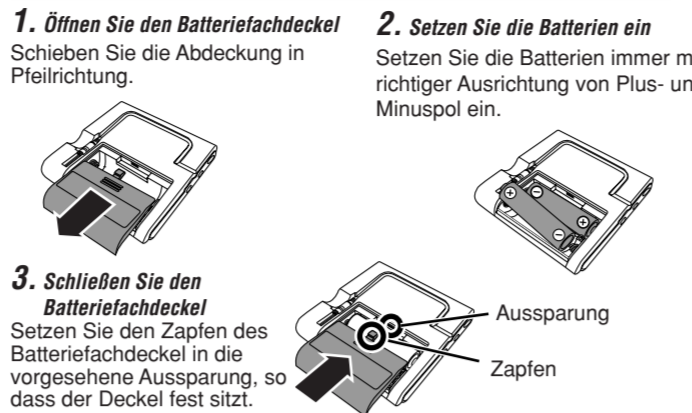


\*3 LINE IN ATT-Schalter  
Stellt den Lautstärkepegel der über LINE IN-Kabel angeschlossenen Komponente ein. Stellen Sie den Schalter bei Standardverwendung auf „-8dB“.

- Schalten Sie immer dieses Gerät und die Komponente beim Anschließen der Komponente aus.
- Beim Anschließen des Kabels an die DIGITAL IN-Buchse hat der Digitaleingang Vorrang. Zum Reproduzieren des Klangs von der mit dem LINE IN-Kabel angeschlossenen Komponente trennen Sie das Kabel von der DIGITAL IN-Buchse ab.
- Beim Verbinden der Stereo-Kopfhörer-Buchse einer tragbaren Komponente mit dem LINE IN-Kabel kann Rauschen auftreten, wenn der Lautstärkepegel der Komponente zu niedrig ist. In diesem Fall stellen Sie die Lautstärke höher ein.
- Wenn Sie eine Komponente mit einer digitalen optischen Buchse für Digital-Audioausgabe anschließen, verwenden Sie bitte ein digitales optisches Stecker-/digitales Ministecker-Kabel wie XN-210SA, XN-220SA und XN-230SA. (Nicht mitgeliefert)
- Wenn Sie das LINE IN-Kabel an eine Komponente mit einer Steckergröße von ø6,3 mm anschließen, verwenden Sie bitte den Steckeradapter AP-113. (Nicht mitgeliefert)
- Dieses Gerät unterstützt nur die Samplingrate 44,1 kHz und 48 kHz für das Eingangssignal. Wenn Sie einen DVD-Player als Quellkomponente verwenden, stellen Sie bitte die Ausgangseinstellungen des DVD-Players auf 48 kHz. Wenn Sie einen Ton mit einer Samplingrate von 32 kHz abspielen, verwenden Sie bitte Eingang mit dem LINE IN-Kabel.
- Bei der Eingabe eines digitalen optischen Signals kann der Anfangston eines Stücks nicht herauskommen. Das ist keine Fehlfunktion.
- Digitale Eingabe von einem PC wird möglicherweise aufgrund der angeschlossenen Komponente nicht richtig ausgeführt. In diesem Fall verwenden Sie das LINE IN-Kabel zur Eingabe.
- Beim Vorspulen oder Rückspulen von mit DTS codierter Musik kann Rauschen auftreten. Das ist keine Fehlfunktion.

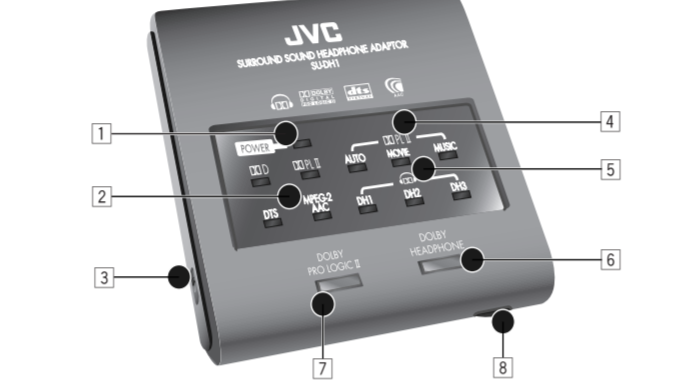
• Schalten Sie immer dieses Gerät und die Komponente beim Anschließen der Komponente aus.  
• Beim Anschließen des Kabels an die DIGITAL IN-Buchse hat der Digitaleingang Vorrang. Zum Reproduzieren des Klangs von der mit dem LINE IN-Kabel angeschlossenen Komponente trennen Sie das Kabel von der DIGITAL IN-Buchse ab.  
• Beim Verbinden der Stereo-Kopfhörer-Buchse einer tragbaren Komponente mit dem LINE IN-Kabel kann Rauschen auftreten, wenn der Lautstärkepegel der Komponente zu niedrig ist. In diesem Fall stellen Sie die Lautstärke höher ein.  
• Wenn Sie eine Komponente mit einer digitalen optischen Buchse für Digital-Audioausgabe anschließen, verwenden Sie bitte ein digitales optisches Stecker-/digitales Ministecker-Kabel wie XN-210SA, XN-220SA und XN-230SA. (Nicht mitgeliefert)  
• Wenn Sie das LINE IN-Kabel an eine Komponente mit einer Steckergröße von ø6,3 mm anschließen, verwenden Sie bitte den Steckeradapter AP-113. (Nicht mitgeliefert)  
• Dieses Gerät unterstützt nur die Samplingrate 44,1 kHz und 48 kHz für das Eingangssignal. Wenn Sie einen DVD-Player als Quellkomponente verwenden, stellen Sie bitte die Ausgangseinstellungen des DVD-Players auf 48 kHz. Wenn Sie einen Ton mit einer Samplingrate von 32 kHz abspielen, verwenden Sie bitte Eingang mit dem LINE IN-Kabel.  
• Bei der Eingabe eines digitalen optischen Signals kann der Anfangston eines Stücks nicht herauskommen. Das ist keine Fehlfunktion.  
• Digitale Eingabe von einem PC wird möglicherweise aufgrund der angeschlossenen Komponente nicht richtig ausgeführt. In diesem Fall verwenden Sie das LINE IN-Kabel zur Eingabe.  
• Beim Vorspulen oder Rückspulen von mit DTS codierter Musik kann Rauschen auftreten. Das ist keine Fehlfunktion.

## Einsetzen der Batterie



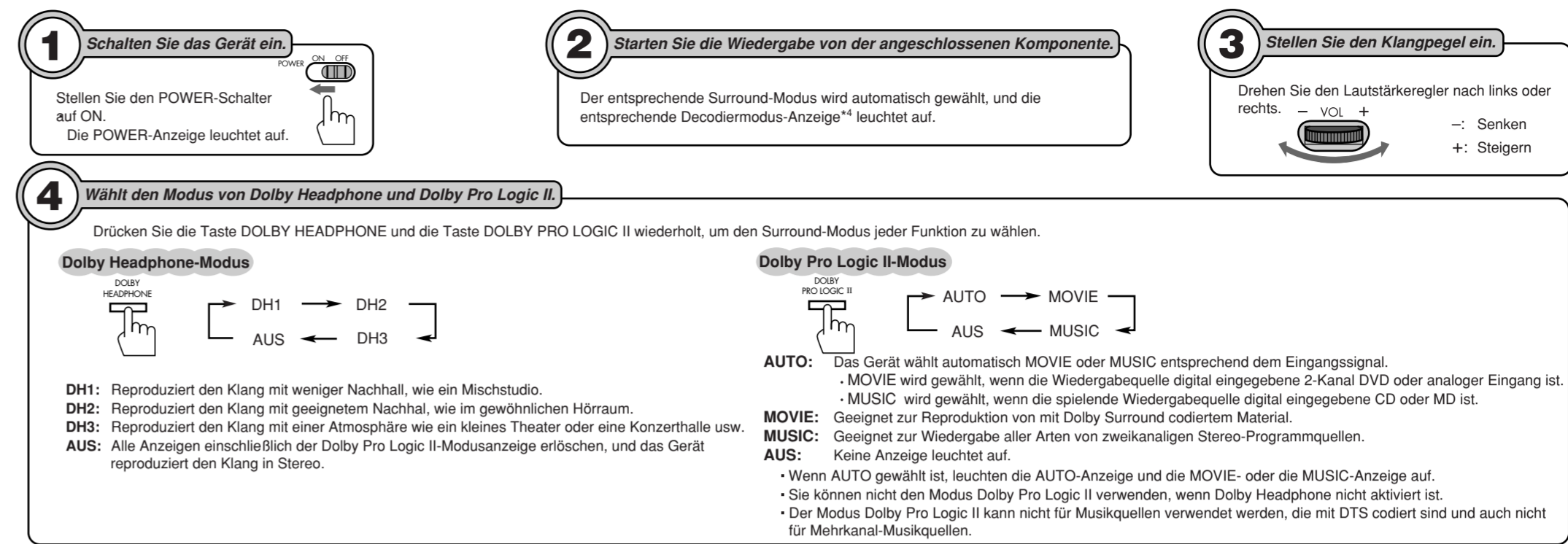
- Die mitgelieferten Batterien sind für die erste Verwendung gedacht.
- Manganbatterien werden schneller als andere verbraucht.
- Wenn Sie dieses Gerät längere Zeit verwenden, empfehlen wir die Verwendung von Alkalibatterien.
- Die POWER-Anzeige blinkt, wenn das Ende der Batterielebensdauer fast erreicht ist. In diesem Fall ersetzen Sie die Batterien.

## TEILEBEZEICHNUNGEN



- 1 POWER-Anzeige**  
Leuchtet auf, wenn eingeschaltet.
- 2 Decodiermodus\*4 Anzeige**  
Leuchtet auf, um das Eingangssignal anzuzeigen. (D D, D PLII, DTS, MPEG-2 AAC)
- 3 POWER-Schalter**  
Schaltet das Gerät ein oder aus.
- 4 Dolby Pro Logic II-Modusanzeige**  
Zeigt den gewählten Modus von Dolby Pro Logic II an. (AUTO/MOVIE/MUSIC)
- 5 Dolby Headphone Modusanzeige**  
Zeigt den gewählten Modus von Dolby Headphone an. (DH1/DH2/DH3)
- \*4 Decodiermodus**  
Der Reproduktionsmodus entsprechend dem Digital-Surround-Format jeder Musikquelle.
- 6 DOLBY HEADPHONE -Taste**  
Wählt den Modus von Dolby Headphone.
- 7 DOLBY PRO LOGIC II-Taste**  
Wählt den Modus von Dolby Pro Logic II.
- 8 VOL-(Lautstärke) Regler**  
Stellt den Lautstärkepegel ein.

## BEDIENUNGEN



## STÖRUNGSSUCHE

STÖRUNG	MÖGLICHE URSACHE	ABHILFEMASSNAHME
Die Anlage kann nicht eingeschaltet werden. Keine Tonwiedergabe.	Die Batterien sind erschöpft. Die angeschlossene Komponente wird nicht abgespielt. Die Kopfhörerlautstärke ist zu niedrig eingestellt. Der Lautstärkepegel der angeschlossenen Komponente ist zu niedrig eingestellt. Ein mit diesem Gerät nicht abspielbares Audioformat wird eingegeben. Die Wiedergabekomponente gibt nicht das Surround-Signal aus.	Ersetzen Sie die Batterien. Starten Sie die Wiedergabe von der angeschlossenen Komponente. Stellen Sie die Kopfhörerlautstärke höher ein. Stellen Sie den Lautstärkepegel der angeschlossenen Komponente höher ein. Prüfen Sie das Audioformat. Prüfen Sie die Digital-Audio-Ausgangseinstellungen der Wiedergabekomponente und stellen diese so ein, dass die spielende Komponente das Surround-Signal ausgeben kann.
Rauschen wird von der angeschlossenen analogen Komponente gehört.	Der Schalter LINE IN ATT ist auf „0dB“ gestellt. Der Lautstärkepegel der angeschlossenen Komponente ist zu hoch eingestellt.	Stellen Sie den Schalter LINE IN ATT auf „-8dB“. Stellen Sie den Lautstärkepegel der angeschlossenen Komponente niedriger ein.
Der Klang von der analogen angeschlossenen Komponente ist stumm.	Der Schalter LINE IN ATT ist auf „-8dB“ gestellt.	Stellen Sie den Schalter LINE IN ATT auf „0dB“.
Der Surround-Effekt kann nicht erhalten werden. Kann nicht den Modus Dolby Pro Logic II aktivieren.	Der Dolby Headphone-Modus ist auf AUS gestellt. Der Dolby Headphone-Modus ist auf AUS gestellt.	Stellen Sie den Dolby Headphone-Modus auf DH1, DH2 oder DH3. Stellen Sie den Dolby Headphone-Modus auf DH1, DH2 oder DH3.
	Eine mit DTS codierte Musikquelle oder Mehrkanal-Musikquelle wird abgespielt.	Der Modus Dolby Pro Logic II kann nicht für Musikquellen verwendet werden, die mit DTS codiert sind und auch nicht für Mehrkanal-Musikquellen.
Die POWER-Anzeige blinkt.	Die Batterien sind erschöpft.	Ersetzen Sie die Batterien.

## TECHNISCHE DATEN

**Surroundklang-Kopfhöreradapter**

**Abspielbares Format:** Dolby Digital (Dolby Surround EX), Dolby Pro Logic II, DTS (DTS-ES 6,1ch), MPEG-2 AAC, PCM (Fs=44,1kHz, 48kHz)

**Surround-Funktion:** Dolby Headphone (DH1/DH2/DH3), Dolby Pro Logic II (AUTO/MOVIE/MUSIC)

**Eingangsklemmen:** Optische Digitalsignal-Minibuchse x1, LINE IN-Signalkabel mit goldbeschichtetem Stereo-Minstecker (ø 3,5mm) x1

**Kopfhörer-Ausgang:** Stereo-Minibuchse x1

**Betriebsstromanforderungen:** Alkali-Mignonzelle (DC 1,5V) x2

**Batterielebensdauer:** Ca. 10 Stunden (mit Alkabatterie Typ Mignon, AA, R6), Ca. 2,5 Stunden (mit Manganbatterie Typ Mignon, AA)

**Abmessungen:** 82mm x 20mm x 86mm (B/H/T)

**Gewicht:** Ca. 99g (einschließlich Manganbatterie Typ Mignon, AA, R6)

**Zubehör:** Manganbatterie Typ Mignon (AA, R6P) x2 (für anfängliche Verwendung), Tragetasche x1, Doppel-Steckeradapter x1

*Änderungen von Design und technischen Daten vorbehalten.*

# Français

## Pour votre sécurité...

- N'utilisez jamais cet appareil lorsque vous conduisez une voiture, une moto ou une bicyclette. Ceci risquerait de provoquer un accident.
- Faites attention de ne pas régler le volume trop fort lors de l'utilisation du casque d'écoute. Votre ouïe peut être endommagée si vous écoutez des sons à un volume excessif pendant une période prolongée.
- Ne démontez pas ni ne modifiez cet appareil.
- Ne laissez pas des matériaux inflammables, métalliques ou des liquides pénétrer dans cet appareil.

## À propos des piles...

- Une mauvaise utilisation des piles peut entraîner une fuite. Cela peut causer un incendie ou une explosion. Afin d'éviter tout risque, veuillez respecter les instructions suivantes:
- Assurez-vous d'insérer correctement les piles en respectant les polarités positives et négatives.
- N'exposez jamais les piles à une source de chaleur, ne les démontez ni ne les court-circuitiez et ne les jetez jamais dans un feu.
- Lisez les précautions indiquées sur les piles lors de leur utilisation.

## À propos du Digital Surround

**Dolby Headphone**  
Dolby Headphone est une technologie de casque d'écoute virtuel mise au point par Dolby Laboratories. Il reproduit le système Surround de Dolby Digital, DTS, MPEG-2 AAC et le son décodé par Dolby Pro Logic II sur les deux canaux d'un casque d'écoute stéréo.

**Dolby Digital**\*1  
Utilisé pour reproduire les pistes sonores multicanaux d'un support codé avec Dolby Digital.

**Dolby Pro Logic II**\*1  
Dolby Pro Logic II est un format de lecture multicanaux récemment mis au point permettant de décoder toutes les sources à 2 canaux — sources stéréo et sources codées Dolby Surround — sur 5,1 canaux. Le Dolby Pro Logic II possède deux modes — Le mode Movie et le mode Music:  
• Pro Logic II Movie (MOVIE)  
Convient à la reproduction de supports codés avec Dolby Surround.  
• Pro Logic II Music (MUSIC)  
Convient à la reproduction de n'importe quelles sources musicales stéréo à 2 canaux.

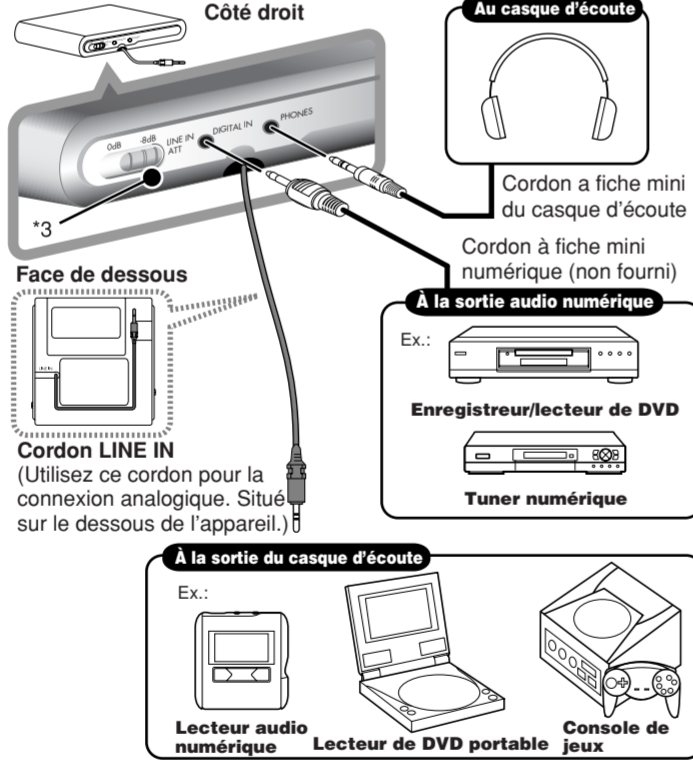
**DTS Digital Surround**\*2  
Utilisé pour reproduire les pistes sonores multicanaux d'un support codé avec DTS Digital Surround.  
Le DTS Digital Surround (DTS) est un autre format audio numérique multicanal discret disponible pour les CD et DVD.

**MPEG-2 AAC**  
Le MPEG-2 AAC est un format Surround mis au point par MPEG (Moving Picture Experts Group). Le MPEG-2 AAC peut reproduire le son sur un maximum de 5,1 canaux.

\*1 Fabriqué sous licence de Dolby Laboratories. Les termes „Dolby“, „Pro Logic“ et „logo AAC“, ainsi que le sigle double D sont des marques commerciales de Dolby Laboratories.

\*2 „DTS“ et „DTS VIRTUAL“ sont des marques déposées de Digital Theater Systems, Inc.

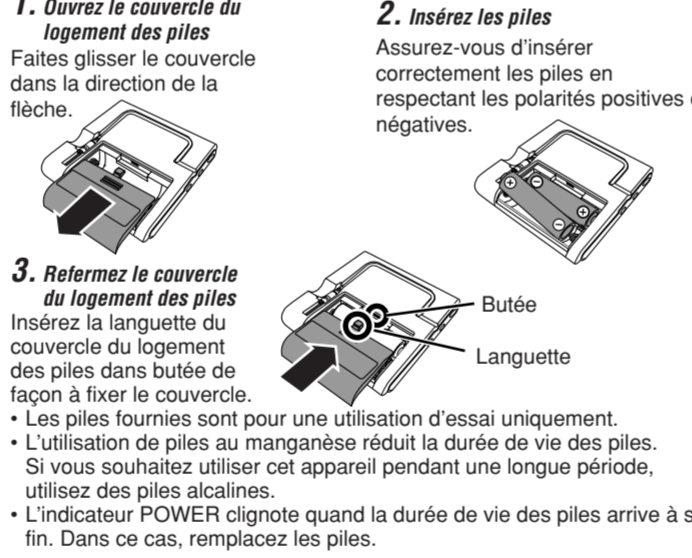
## CONNEXIONS



\*3 Commutateur LINE IN ATT  
Ajuste le niveau de volume de l'appareil connecté par le cordon LINE IN. Réglez le commutateur sur „-8dB“ pour une utilisation standard.

- Assurez-vous de mettre cet appareil et l'appareil extérieur hors tension quand vous connectez l'appareil extérieur.
- Lorsque le cordon est connecté à la prise DIGITAL IN, l'entrée numérique à la priorité. Pour reproduire le son de l'appareil connecté par le cordon LINE IN, déconnectez le cordon de la prise DIGITAL IN.
- Quand le cordon LINE IN est connecté à la prise de casque d'écoute stéréo d'un appareil portable, du bruit peut être entendu si le niveau de volume de l'appareil est réglé trop bas. Dans ce cas, augmentez le volume.
- Quand vous connectez un appareil muni d'une prise optique numérique à la sortie audio numérique, veuillez utiliser un cordon fiche optique numérique/ fiche numérique mini tel que le XN-210SA, XN-220SA et XN-230SA. (Non fourni)
- Quand vous connectez le cordon LINE IN à un appareil muni d'une prise de taille ø6,3mm, veuillez utiliser l'adaptateur de fiche AP-113. (Non fourni)
- Cet appareil prend uniquement en charge les fréquences d'échantillonnage de 44,1kHz et 48kHz pour le signal d'entrée. Quand vous utilisez un lecteur de DVD comme appareil source, veuillez régler la sortie du lecteur de DVD sur 48kHz. Quand vous reproduisez un son avec une fréquence d'échantillonnage de 32kHz, veuillez utiliser le cordon LINE IN pour entrer le signal.
- Lors de l'entrée d'un signal optique numérique, le son au début de la plage peut ne pas être reproduit. Ce n'est pas un mauvais fonctionnement.
- L'entrée numérique d'un ordinateur peut ne pas être réalisée correctement en fonction de l'appareil connecté. Dans ce cas, utiliser le cordon LINE IN pour l'entrée.
- Du bruit peut être entendu lors de l'avance ou du retour rapide d'une source musicale codée avec DTS. Ce n'est pas un mauvais fonctionnement.

## MISE EN PLACE DES PILES

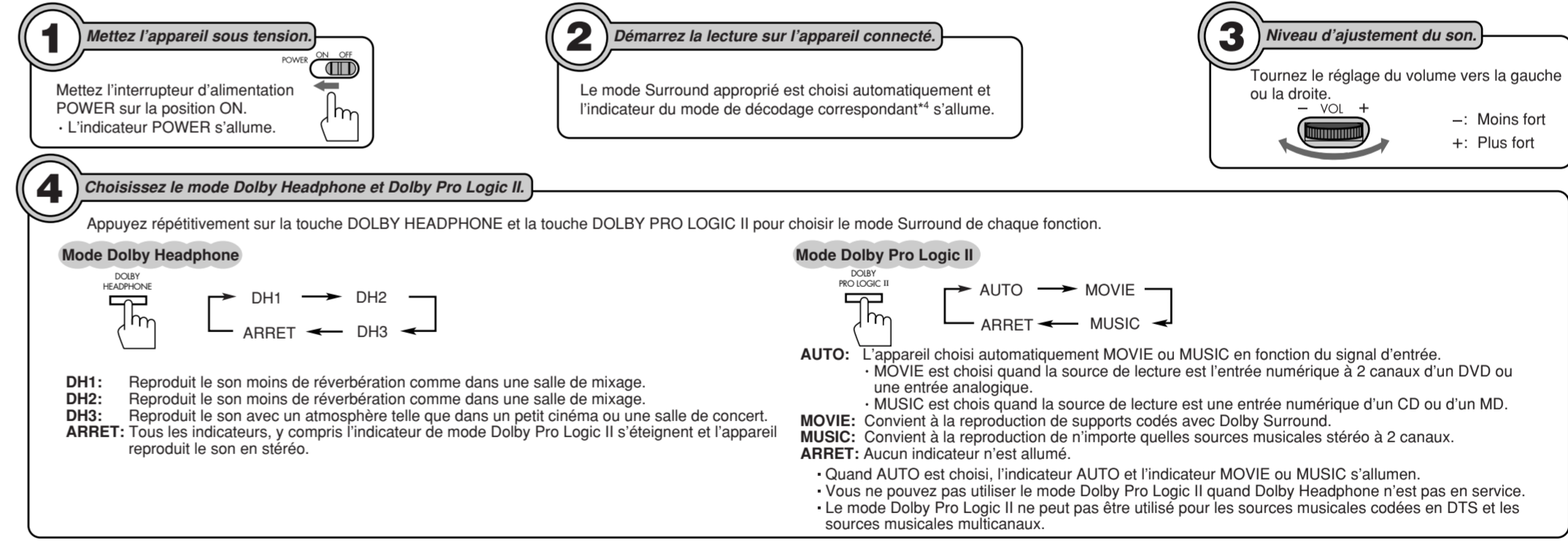


## NOMENCLATURE



- 1 Indicateur POWER**  
Est allumé quand l'appareil est sous tension.
- 2 Indicateur de mode de décodage\*4**  
S'allume pour indiquer le signal d'entrée. (D D, D PLII, DTS, MPEG-2 AAC)
- 3 Interrupteur d'alimentation (POWER)**  
Met l'appareil sous ou hors tension.
- 4 Indicateur de mode Dolby Pro Logic II**  
Indique le mode Dolby Pro Logic II choisi. (AUTO/MOVIE/MUSIC)
- 5 Indicateur de mode Dolby Headphone**  
Indique le mode Dolby Headphone choisi. (DH1/DH2/DH3)
- \*4 Mode de décodage**  
Le mode de reproduction soumis au format Surround numérique de chaque source de musique.
- 6 Touche DOLBY HEADPHONE**  
Permet de choisir le mode Dolby Headphone.
- 7 Touche DOLBY PRO LOGIC II**  
Permet de choisir le mode Dolby Pro Logic II.
- 8 Réglage VOL (volume)**  
Permet d'ajuster le niveau de volume.

## FONCTIONNEMENT



## GUIDE DE DÉPANNAGE

PROBLÈME	CAUSE POSSIBLE	SOLUTION
Il n'y a pas d'alimentation.	Les piles sont usées.	Remplacez les piles.
Il n'y a pas de son.	Les piles sont usées. L'appareil connecté n'est pas en cours de lecture. Le niveau de volume du casque d'écoute est réglé trop bas. Le niveau de volume de l'appareil connecté est réglé trop bas. Un format audio ne pouvant pas être reproduit sur cet appareil est entré. L'appareil de lecture ne sort pas le signal Surround.	Remplacez les piles. Démarrez la lecture sur l'appareil connecté. Augmentez le volume du casque d'écoute. Augmentez le niveau de volume sur l'appareil connecté. Vérifiez le format audio.
Du bruit est entendu de l'appareil analogique connecté.	Le commutateur LINE IN ATT est réglé sur „0dB“. Le niveau de volume de l'appareil connecté est réglé trop haut.	Régulez le commutateur LINE IN ATT sur „-8dB“. Régulez le niveau de volume sur l'appareil connecté.
Le son de l'appareil analogique connecté est bas.	Le commutateur LINE IN ATT est réglé sur „-8dB“.	Régulez le commutateur LINE IN ATT sur „0dB“.
Il n'est pas possible d'obtenir l'effet Surround.	Le mode Dolby Headphone est réglé sur ARRET. La source musicale codée en DTS ou la source musicale multicanaux est en cours de lecture.	Réglez le mode Dolby Headphone sur DH1, DH2 ou DH3. Réglez le mode Dolby Headphone sur DH1, DH2 ou DH3. Le mode Dolby Pro Logic II ne peut pas être utilisé pour les sources musicales codées en DTS et les sources musicales multicanaux.
Il n'est pas possible de mettre en service le mode Dolby Pro Logic II.	Le mode Dolby Headphone est réglé sur ARRET.	Réglez le mode Dolby Headphone sur DH1, DH2 ou DH3.
L'indicateur POWER clignote.	Les piles sont usées.	Remplacez les piles.

## CARACTERISTIQUES

**Adaptateur de son Surround pour casque d'écoute**

**Formats compatibles:** Dolby Digital(Dolby Surround EX), Dolby Pro Logic II, DTS (DTS-ES 6,1ca.), MPEG-2 AAC, PCM (Fs=44,1kHz, 48kHz)

**Fonction Surround:** Dolby Headphone (DH1/DH2/DH3), Dolby Pro Logic II (AUTO/MOVIE/MUSIC)

**Prises d'entrée:** mini prise pour signal optique numérique x1, cordon de signal LINE IN avec mini fiches stéréo plaquées or (ø 3,5mm) x1

**Sortie de casque d'écoute:** prise mini stéréo x1

**Alimentation:** piles alcaline AA (CC 1,5V) x2

**Durée de vie des piles:** environ 10 heures (lors de l'utilisation de piles alcalines AA), environ 2,5 heures (lors de l'utilisation de piles manganèse AA)

**Dimensions:** 82mm x 20mm x 86mm (L/H/P)

**Masse:** environ 99g (avec les piles manganèse AA)

**Accessoires:** piles manganèse AA (R6P) x2 (pour utilisation initiale) étui de transport x1, double adaptateur de fiche x1

*Présentation et caractéristiques modifiables sans préavis.*